

JA 北越後営農情報 No.7

平成 30 年 7 月 5 日発行



☆水稻出穂予想【新発田普及指導センター：6月26日現在】☆
「連休植え」

品種名	幼穂形成期	出穂期	穂肥窒素量 (kg/10a)	穂肥時期		湛水管理 開始時期
				1回目	2回目	
こしいぶき	7/5	7/28	2	7/5 (-23)	7/14 (-14)	7/3~
ゆきん子舞	7/4	7/26	5~6	7/1~7/3 (-25~-23)	7/12 (-14)	7/1~
ひとめぼれ	7/7	7/29	2~3	7/4~7/9 (-25~-20)	7/15~7/19 (-14~-10)	7/4~
コシヒカリ	7/14	8/6	1~3	7/19~7/22 (-18~-15)	7/27 (-10)	7/12~
わたぼうし	7/3	7/25	2~3	7/3~7/5 (-22~-20)	7/13~7/15 (-12~-10)	6/30~
こがねもち	7/10	8/2	1~3	7/15~7/18 (-18~-15)	7/23 (-10)	7/8~
五百万石	7/2	7/24	1~2	7/4 (-20)	7/12 (-12)	6/29~

「5/10頃移植」

品種名	幼穂形成期	出穂期	穂肥窒素量 (kg/10a)	穂肥時期		湛水管理 開始時期
				1回目	2回目	
こしいぶき	7/7	7/30	2	7/7 (-23)	7/16 (-14)	7/5~
ゆきん子舞	7/6	7/28	5~6	7/3~7/5 (-25~-23)	7/14 (-14)	7/3~
ひとめぼれ	7/9	7/31	2~3	7/6~7/11 (-25~-20)	7/17~7/21 (-14~-10)	7/6~
コシヒカリ	7/16	8/8	1~3	7/21~7/24 (-18~-15)	7/29 (-10)	7/14~
わたぼうし	7/5	7/27	2~3	7/5~7/7 (-22~-20)	7/15~7/17 (-12~-10)	7/2~
こがねもち	7/11	8/3	1~3	7/16~7/19 (-18~-15)	7/24 (-10)	7/9~
五百万石	7/4	7/26	1~2	7/6 (-20)	7/14 (-12)	7/1~

※出穂期予想は今後の気温が平年並みだった場合の予想です。穂肥は生育状況を確認してから施用
しましょう！

☆穂肥の時期、量は？☆

左の表の穂肥窒素量や時期には幅があるけど、どうやって決めればいいの？



ポイントは稲の生育量と土質です。
 穂肥の時期は生育量を見て、茎数が少なく、葉色が淡いときは早め・多めに。茎数が多く、葉色が濃いときは1回目穂肥の中止又は時期を遅らせます。
 また、砂壤土などの地力の低いほ場では窒素量を多めに施用する必要があります。

倒伏が心配でいつも遅めにしちゃうんだよね…



たしかに！穂肥の時期が早ければ、穂が大きくなりますが、幼穂形成期は稲の節間伸長の時期でもあるので、節間が伸びて倒伏しやすくなるというリスクもありますね。

上の表でも、ゆきん子舞など倒伏に強い品種では早めに、コシヒカリのように倒伏に弱い品種では遅めの穂肥時期になっています。

倒伏に強い早生品種や多収性の品種では遅れず、強気にいきたいですね！

天気によっても穂肥の判断は変わるので下の表を参考にしてください。

穂肥の勘所

穂肥が、早い

- ① 下位節間が伸びる。
↓
倒伏しやすい
- ② 穂長が長くなり、籾数が増加する
- ③ 遅れ穂が、増加する。

穂肥が、遅い

- ① 倒伏し難い。
- ② 穂が小さくなり、籾数少なくなる

出穂24日前

(幼穂長 1~2mm)

○ 葉色濃い
 ○ 茎数が多
 ○ 下位節間が長い
 ○ 倒伏しやすい
 ○ 日照不足(曇雨天)

☆ 穂肥遅く
 ☆ 量も少なめ

☆ 穂肥早め
 ☆ 量も多め

○ 葉色薄い
 ○ 茎数が少ない
 ○ 下位節間が短い
 ○ 倒伏し難い
 ○ 日照良好(晴天続き)

天気が悪いと稲が窒素を消化できずにグズグズと伸びてしまうよ



幼穂調査で自分のイネの幼穂形成期を把握しておくことが大切！！

☆病害虫の発生予察情報☆

○葉いもち：やや少ない

いもち病感染好適条件は6/13, 21に公的に発生しましたが、出現頻度はまだ低い。イモチに弱い品種では予防的防除が必要です。

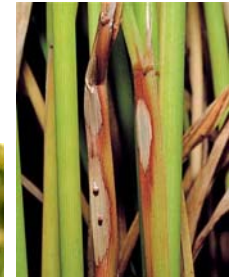
推奨薬剤：ブラシン、トライ、ゴウケツ



○紋枯病：やや多い

前年発生量が多く、越冬菌核が多い。高温条件下で発病が助長されるため、前年多発圃場は予防的防除を検討してください。

推奨薬剤：バリダシン



○稲こうじ病：並

前年発生量がやや多く伝染源はやや多い。収穫時に混入すると規格外になる恐れがあるので、前年多発圃場や多肥栽培圃場では防除しましょう。



○斑点米カメムシ類：(下越) 多い

今年もカメムシ類の発生が多い見込みです。高温・好天時に加害活動が活発になり被害も大きくなります。



※早生品種など狙われやすい品種では粒剤散布等の追加防除を検討して下さい。

※農道畦畔の草刈りは7月いっぱいまで終了しましょう！

出穂期以降の草刈りは雑草地のカメムシを水田に追い込むこととなります！

出穂期予想・病害虫発生予察情報は最新の情報をご確認ください。

病害虫発生予察情報→新潟県病害虫防除所のホームページでも確認できます。



予防的防除？

どんなに効果の高い薬剤も発病が進んでから病気を治すことはできません。病害虫の防除で肝心なのは予防です！ほ場で越冬する菌類なら前年はどうだったか？罹りやすい栽培方法・品種か？など病気にかかりやすい状況が見極め、被害が経済許容水準を超えそうな場合は適宜薬剤等で防除することをお勧めします。



おすすめ

品名	成分 (%)				おすすめポイント	持ち帰り価格 (税込)
	N	P	K	その他		
北越後穂肥専用	12	5	8	Mg 3	チッソ、カリのほかリン酸、苦土もバランスよく含む肥料です。	2,376 円
北越後有機穂肥	12 (化5.9)	2	8		化学由来窒素と有機由来窒素が混合。両方の良さを発揮します。	3,240 円
硫加燐安(穂肥)32号	14	4	14		化成なので効きが早く、窒素1キロ当たりの費用も安い。	2,106 円
味好2号	7	2	7		有機100%肥料。特裁や減減におすすめです。	2,970 円

有機肥料は効果発現まで時間がかかるものがあります。不明な点はJAで確認しましょう！

北越後からのお知らせ

稲作集合研修会 (第2回: コシヒカリ)

目指せ! 特A維持! 1等米90%以上!

日時: 平成30年7月17日(火) 14:00~

場所: 営農センター 2階会議室

☆内容

1. 穂肥指導会

2. JAおすすめ資材の特徴&上手な使い方

その他 13:30~、16:00~ 各メーカー特設ブースにて資材紹介

☆持ち物

稲2~3本(コシヒカリ)、カッターナイフ

※稲は平均的な株の一番長い茎を根ごと引き抜いて、泥を洗って持ってきてください。

稲作初心者の方はもちろん、ベテランさんも大歓迎! この機会にぜひご参加ください!

◎参加希望の方は7/12(木)までにJA北越後営農センター米穀指導係までTEL0254-26-7000

たくさんの方の参加
お待ちしております!!



暑い日の農作業はこまめな休憩と水分補給を!



初期症状に注意-!

- めまい
- 立ちくらみ
- こむら返り
- 大量の発汗